

Руководство пользователя KSE Firmware Upgrade

Оглавление

Руководство пользователя KSE Firmware Upgrade	1
Подготовка к работе.....	1
Работа в программе KSE Firmware Upgrade.....	2
Загрузка системного ПО в устройство.....	2
Считывание системного ПО из устройства	6
Загрузка резервной копии системного ПО	6

Подготовка к работе

Перед первым запуском программы требуется установить специальный драйвер. Для этого необходимо выполнить следующие действия:

1. Перевести устройство в режим обновления ПО.
2. Запустить программу **zadig** (файл **zadig.exe** находится в рабочей папке программы KSE Firmware Update).
3. В открывшемся окне (рисунок 1) выбрать устройство «**STM Device in DFU Mode**» или «**STM32 BOOTLOADER**» (отмечено цифрой 1), в списке драйверов с помощью стрелок выбрать «**libusbK(v3.0.7.0)**» (отмечено цифрой 2) и нажать кнопку «**Replace Driver**» (отмечено цифрой 3).

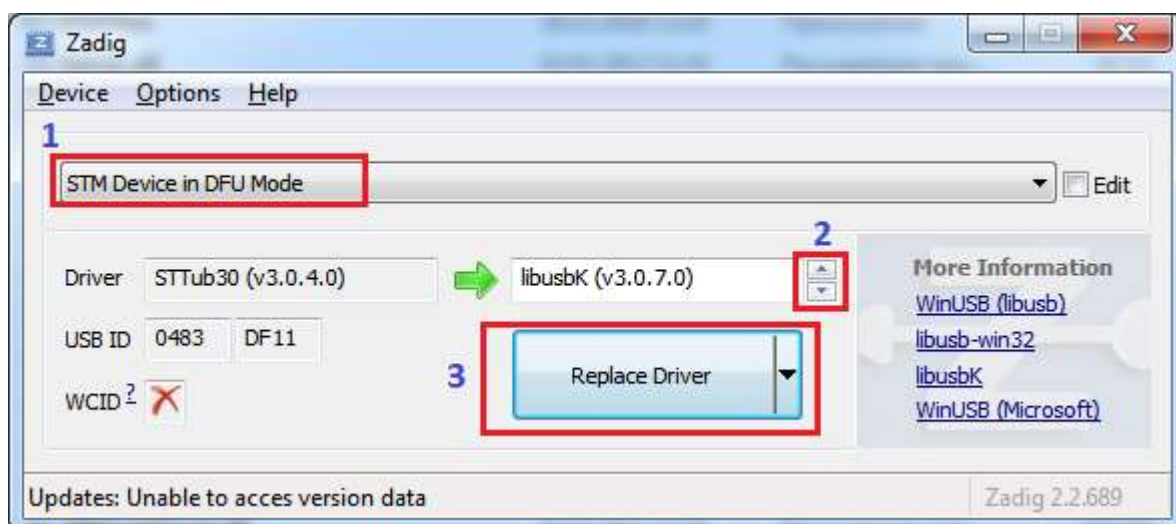


Рисунок 1

4. В появившемся окне установить флаг «**Всегда доверять программному обеспечению...**» и нажать «**Установить**» (рисунок 2).

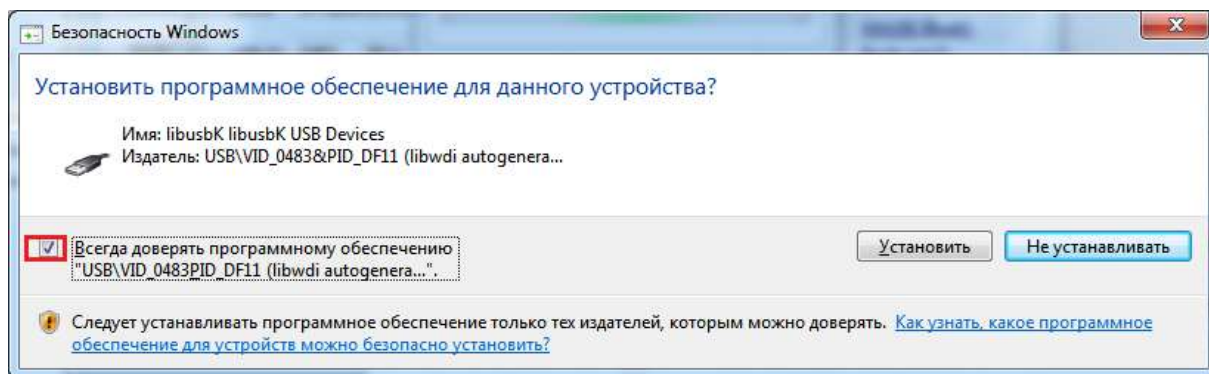


Рисунок 2

5. По завершении установки появится сообщение как на рисунке 3.

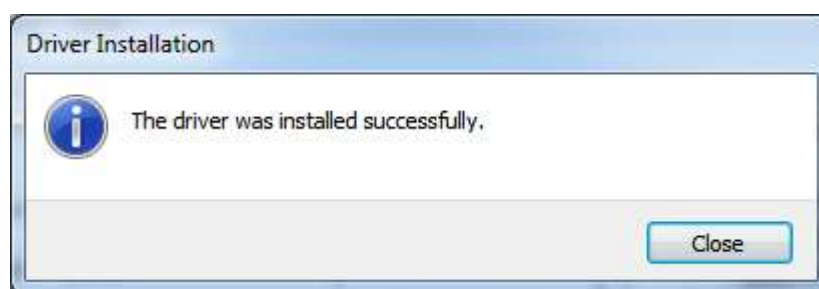


Рисунок 3

Работа в программе KSE Firmware Upgrade

Загрузка системного ПО в устройство

Для загрузки системного ПО в устройство необходимо:

1. Запустить программу **KSE Firmware Upgrade** (файл **KSEFirmwareUpgrade.exe**).
2. Убедиться, что устройство находится в режиме обновления ПО (как на рисунке 4).

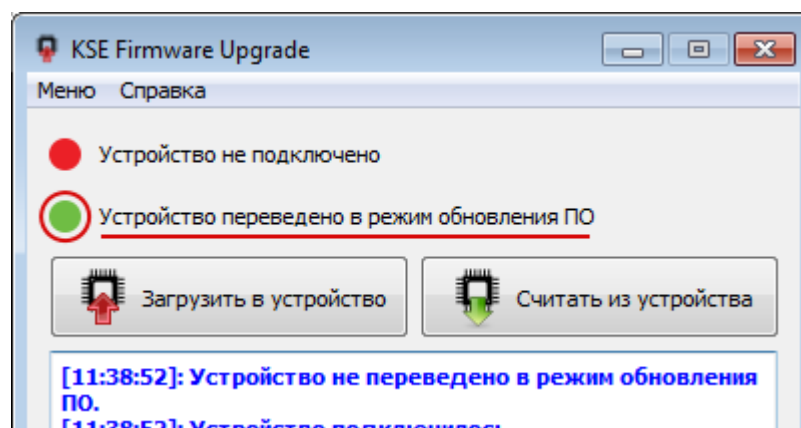


Рисунок 4

3. Нажать кнопку «**Загрузить в устройство**». Откроется окно выбора файла с ПО. Выбрать файл ПО с расширением *.zip, *.dfu или *.bin (рисунок 5).

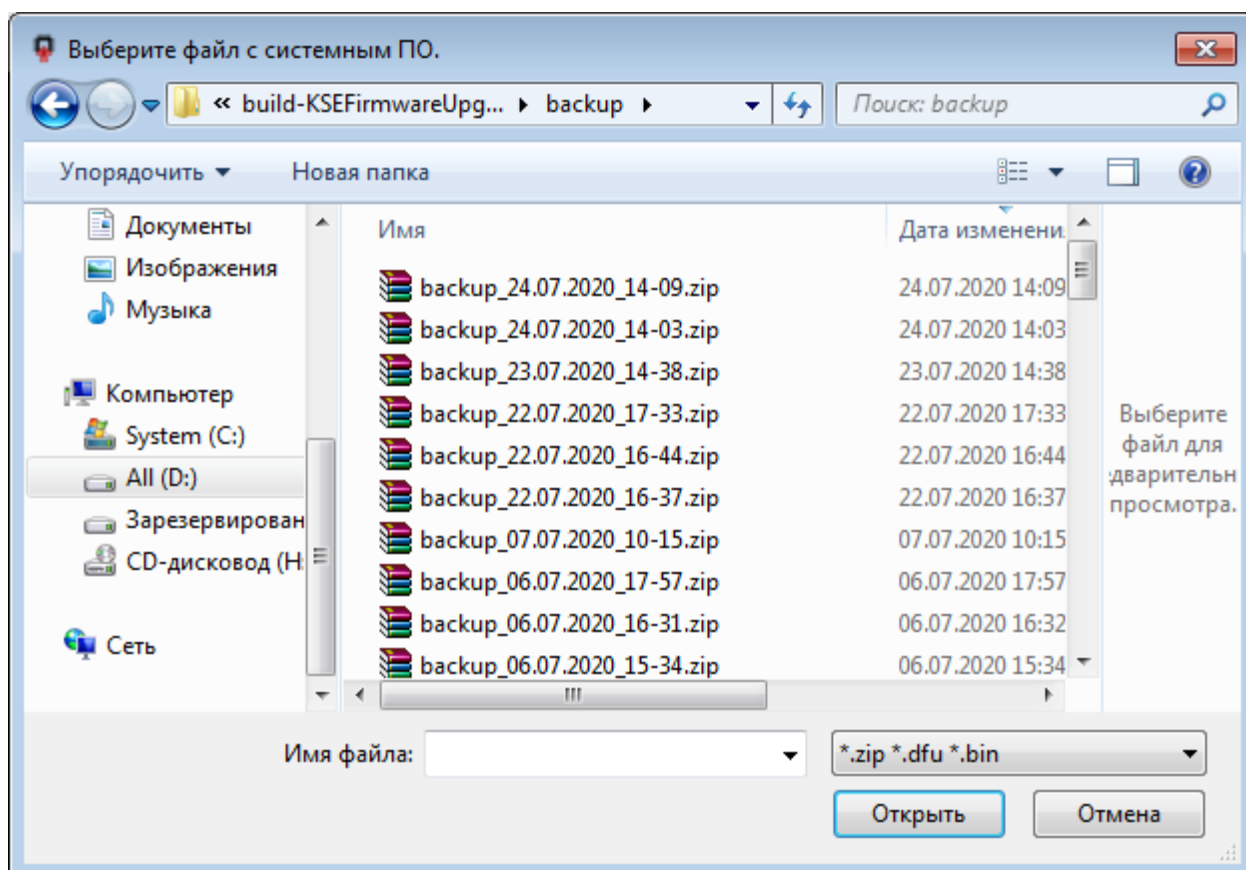


Рисунок 5

4. При выборе файла *.dfu или *.bin начнется загрузка ПО.
5. При выборе файла *.zip откроется окно опций загрузки, в котором можно выбрать отдельный пункт меню: «Системное ПО», «Прикладное ПО», «Настройки устройства» (рисунок 6). Далее можно стереть, загрузить ПО по каждому выбранному пункту, либо загрузить все отмеченные пункты нажав кнопку «**Загрузить отмеченное**».

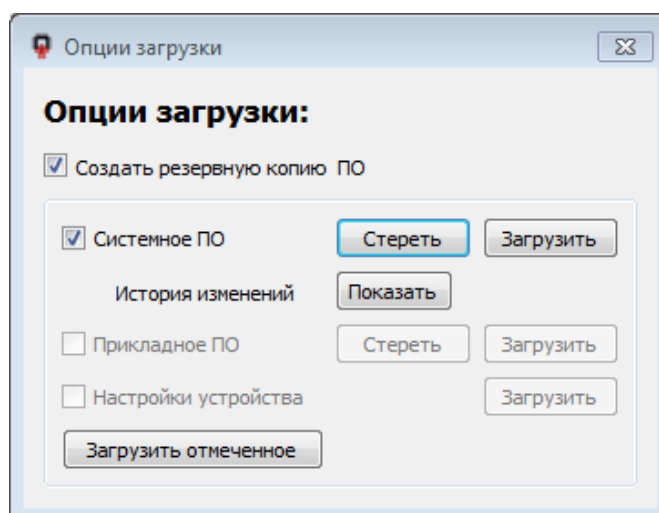


Рисунок 6

При отмеченном пункте «**Создать резервную копию**», перед загрузкой ПО начнется создание резервной копии (рисунок 7).

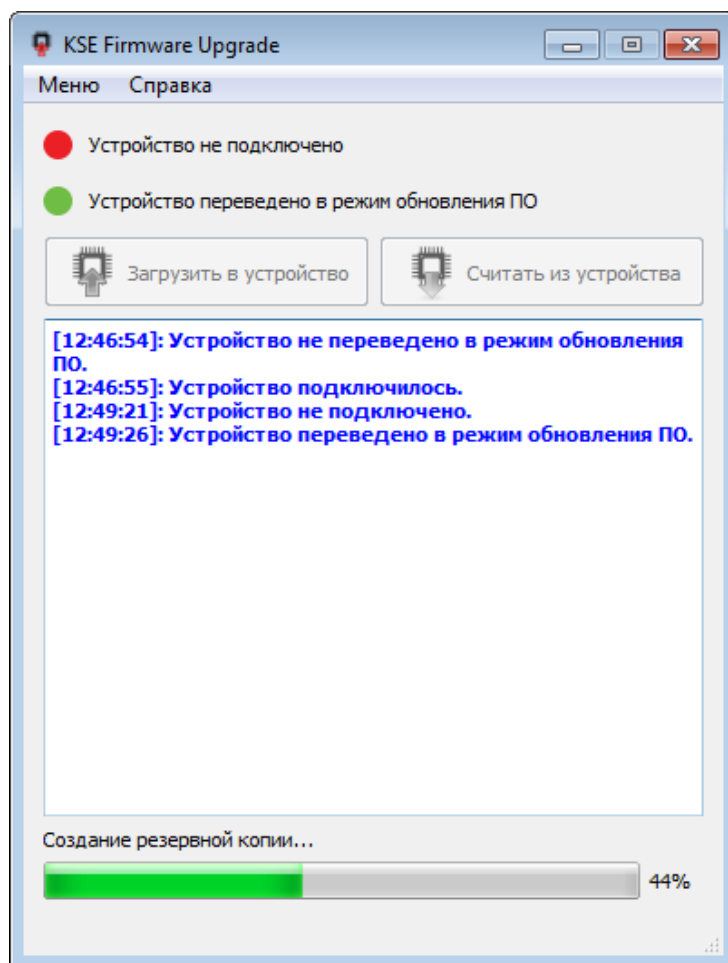


Рисунок 7

Затем откроется окно с информацией о текущем и о записываемом на устройство ПО (рисунок 8).

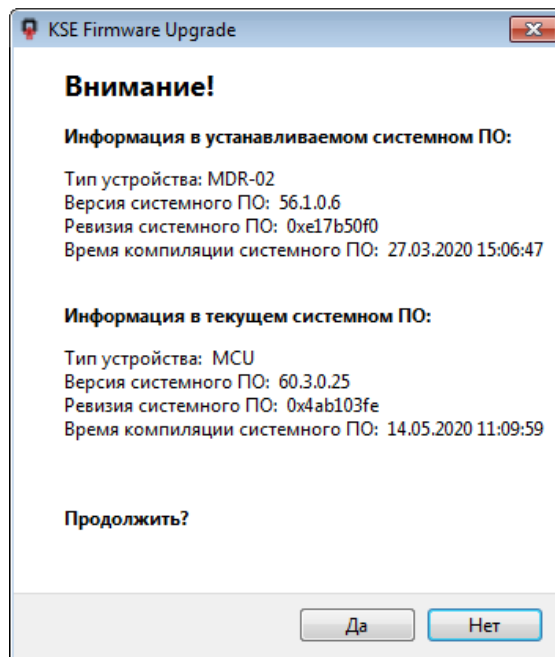


Рисунок 8

При утвердительном ответе, начнется процесс записи ПО на устройство.

6. По завершении загрузки в окне сообщений появится сообщение «**Загрузка завершена**» (рисунок 9) и при выбранном в начале загрузки файле ПО в формате *.zip, откроется окно выбора опций загрузки того же файла, для его повторной загрузки на другое устройство, если это необходимо, в противном случае его можно просто закрыть.

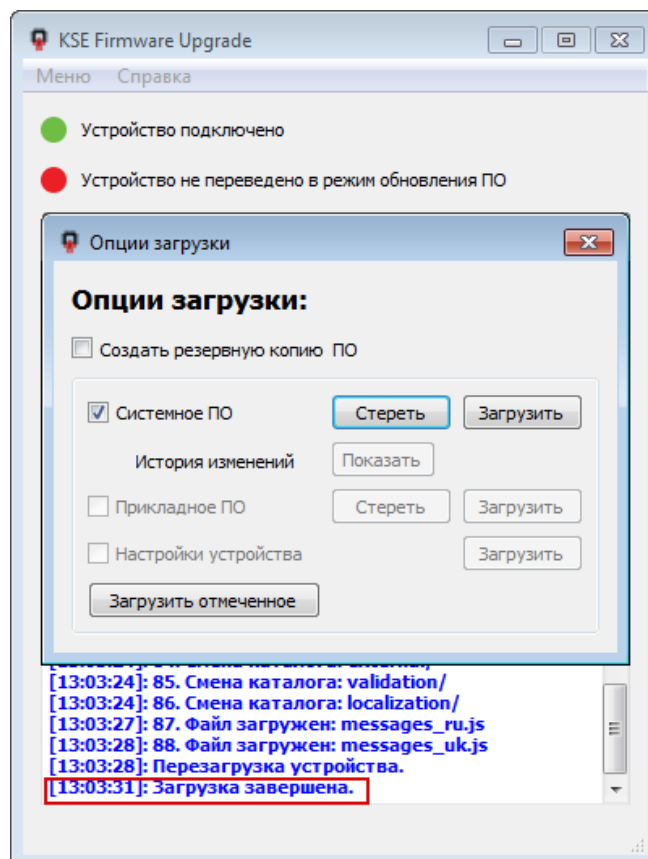


Рисунок 9

Считывание системного ПО из устройства

Для считывания системного ПО из устройства необходимо выполнить следующие действия:

1. Убедиться, что устройство находится в режиме обновления ПО.
2. Нажать кнопку «**Считать из устройства**».
3. Начнется процесс создания резервной копии ПО из устройства.
4. По завершении загрузки в окне сообщений появится сообщение «**Загрузка завершена**».

Загрузка резервной копии системного ПО

Программа **KSE Firmware Upgrade** выгружает из устройства текущее ПО в папку “backup”, находящуюся в рабочей папке программы **KSE Firmware Upgrade**. Файлам с выгруженным ПО автоматически присваивается имя в формате: *Backup [Дата и время выгрузки].zip*.

Поэтому после записи ПО на устройство, **существует возможность вернуть ранее установленную версию ПО.**

Для этого необходимо следовать указаниям пункта [Запись ПО на устройство](#) и выбрать